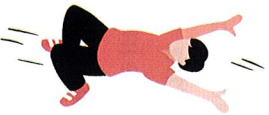


L'Autisme en quelques images



Indifférence à autrui
Défaut de contact



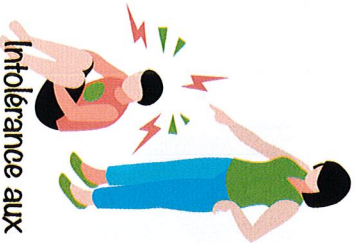
Mouvements
corporels inhabituels



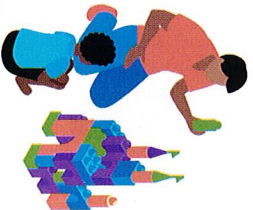
Manque de contact visuel



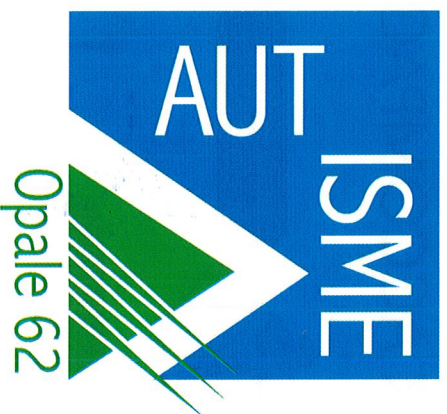
Ne pointe pas du doigt
Ne désigne pas les objets



Intolérance aux
changements
qui se manifeste
par la colère



A du mal à comprendre
et à se faire comprendre



Opale Autisme 62 est une association départementale (loi 1901)
créée en 1993 à l'initiative de parents d'enfants atteints
d'autisme ou de T.E.D.

Siège social :
5 rue de la place
62850 ESCOEUILLES

Téléphone : 06 52 11 62 10
e-mail : contact@opaleautisme62.fr
Site : <http://www.opaleautisme62.fr>
Facebook : <https://facebook.com/opaleautisme62>



OPALE AUTISME 62

Association de parents, de professionnels et d'amis des personnes
porteuses de TSA (Trouble du Spectre de l'autisme)



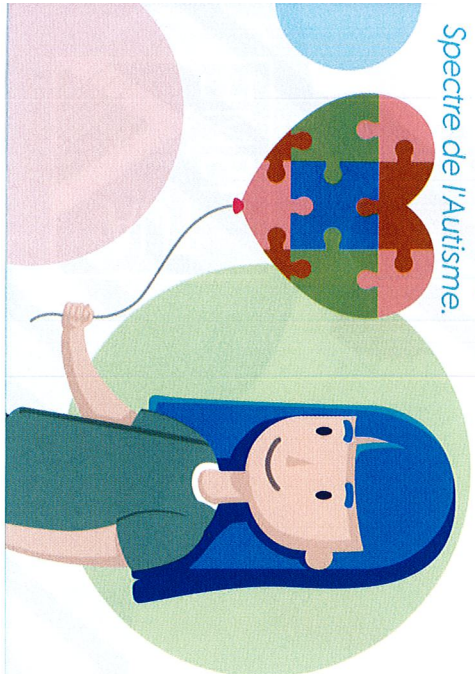
Opale 62

MIEUX COMPRENDRE

Le trouble du spectre de l'autisme (TSA) se classe dans les troubles du neuro-développement avec le trouble de l'attention avec ou sans hyperactivité, le trouble des apprentissages, le trouble du développement intellectuel, le trouble développemental de la coordination. Ces troubles sont cumulables ; 30 % des personnes autistes ont un trouble de l'attention avec ou sans hyperactivité associée ; 30 % ont un trouble du développement intellectuel associé ; 30 % ont aussi une épilepsie associée ; 60 % ont des troubles alimentaires et des troubles du sommeil associés ; beaucoup ont aussi des difficultés sensorielles majeures. La sévérité des troubles varie d'un individu à l'autre et peut être atténuée grâce à des méthodes éducatives et à une prise en charge adaptée.

Aujourd'hui l'origine génétique et physiologique de l'autisme ne fait plus aucun doute.

1 enfant sur 100 est porteur de Troubles du Spectre de l'Autisme.



MIEUX ACCOMPAGNER



UN ACCOMPAGNEMENT SPÉCIFIQUE PARCE QU'ON SAIT AUJOURD'HUI :

- Comment leur apprendre à communiquer?

Certaines personnes autistes ne parlent pas du tout, d'autres ont un langage incorrect : Un système de communication alternatif pourra les aider à compenser

- Comment les aider à mieux développer leurs relations avec les autres?
- Comment développer leurs capacités cognitives?
- Comment préparer leur vie d'adulte?

POUR MIEUX AIDER

- **Venir en aide** aux familles ayant des enfants atteints de Troubles du Spectre de l'Autisme.
- **Permettre** la mise en place d'une éducation spécialisée individualisée pour ces enfants.
- **Participer** à la création et à la gestion d'établissements et de services appropriés tendant à l'éducation, la rééducation, la réadaptation, l'adaptation, la préparation à l'âge adulte, l'insertion sociale et l'hébergement, l'organisation des loisirs afin d'intégrer les personnes autistes dans la société et leur permettre d'accéder à une vie digne.

- **Informier et former** les parents, les professionnels et le grand public sur les stratégies éducatives spécifiques à l'autisme en étroite relation avec la recherche scientifique dans ce domaine.
- **Promouvoir et soutenir** des actions de recherches scientifiques.
- **Collaborer** avec toutes les associations qui poursuivent des buts voisins, tant au niveau régional, départemental que local.



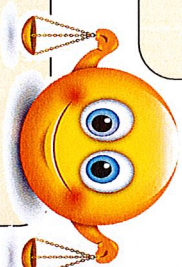


Une écoute

- Soutien, accompagne.
- Par des personnes qui ont le même vécu.
- Sans jugement.

Le futur

- Soutien les futurs professionnels dans leur parcours.
- Soutien les initiatives en faveur des personnes TSA (heure silencieuse, cinéma, sport, ...).
- Participe à la création de structures.



Défendre

- Représente nos enfants dans les institutions.
- Protège leurs droits.

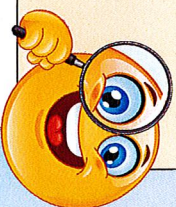
Du travail dans l'ombre

- Se déplace et Siège dans les commissions.
- Crée des liens entre associations.
- Crée des liens avec des structures.
- Se tient informée des dernières avancées.
- Sensibilise, Forme.
- Est présente lors de manifestations.

C'est quoi une association de parents ?

Être expert en décryptage

Mdph, aeh, aesh, pial, cdph, ppi, pps, pai, pch, ime, sessad, ...

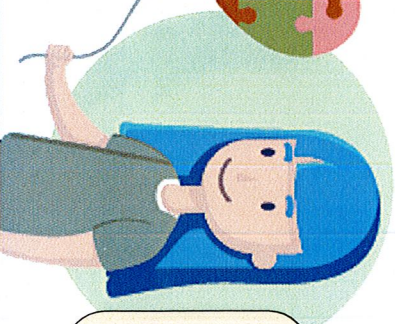
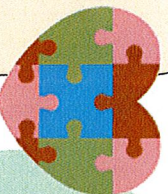


Être plus fort ensemble

- Une voix commune porte plus fort qu'une voix seule.
- Militants bénévoles engagés.
- Partenariat avec les acteurs de l'autisme qui ont des buts voisins au niveau local, régional et départemental (CRA, autisme ressources, ...).
- Partenariat avec une association nationale (autisme France).

Un partage d'expérience

- Conseil sur les bonnes recommandations à adopter.
- Témoignage de parents sur les problèmes rencontrés et les outils utilisés.
- Connaissance du terrain.
- Accueil et guide les nouveaux parents.
- Expérience sur les différentes approches éducatives (TEACCH, ABA, PECS, ...).
- Retour d'expérience sur l'habitat inclusif.
- Tous les niveaux d'âges sont représentés dans une association.



Boîte à outils

- Connait mille astuces.
- Adresses de sites utiles, pages Facebook, blog,
- Retour d'expérience sur les structures du secteur.
- Bonnes adresses médicales (handident, handiconsult, ...).